

GRID 2026

RESUMEN

Informe Global sobre Desplazamiento Interno

iDMC

observatorio de
desplazamiento
interno

NRC

CONSEJO NORUEGO
PARA REFUGIADOS



Resumen ejecutivo

El número de personas desplazadas internamente disminuye ligeramente

A finales de 2025, más de 82,2 millones de personas vivían en situación de desplazamiento interno en 104 países y territorios. Más de 68,6 millones se vieron desplazadas por conflictos y violencia, y casi 13,6 millones por desastres. Se trata de la primera disminución en una década, pero las cifras globales siguen siendo elevadas.

El declive se debió en gran medida a los retornos en algunas zonas de Sudán, la República Democrática del Congo (RDC) y Siria. Sin embargo, los retornos no equivalen necesariamente a soluciones duraderas, y un seguimiento a largo plazo es esencial para garantizar que se superen las vulnerabilidades relacionadas con el desplazamiento, especialmente en zonas donde persiste la inseguridad.

En algunos contextos, esta disminución también puede deberse a una menor disponibilidad de datos o a cambios en las fuentes, como se observó en el 15 por ciento de los países en 2025. Además, casi tres cuartas partes de los países y territorios que acogen a personas desplazadas internamente por conflictos

y violencia no disponían de datos actualizados a finales de año. Esto subraya la importancia de una inversión sostenida en sistemas de datos sólidos y diversificados que permitan un seguimiento preciso y la formulación de políticas bien fundamentadas.

El IDMC registró más de 62,2 millones de movimientos en 146 países y territorios en 2025. Esto supone un descenso del seis por ciento en comparación con 2024, pero oculta dinámicas divergentes. Los desplazamientos provocados por conflictos y violencia aumentaron casi un 60 por ciento, hasta alcanzar la cifra récord de 32,3 millones, mientras que los desplazamientos por desastres se redujeron un 35 por ciento, hasta los 29,9 millones, tras los niveles excepcionales registrados en 2024.

Por primera vez, los conflictos y la violencia provocaron más desplazamientos que los desastres, pero 42 países registraron movimientos vinculados a ambos factores, lo que pone de relieve la superposición recurrente entre los riesgos de conflicto y de desastre. Esto subraya la importancia de integrar el desplazamiento en los esfuerzos de reducción del riesgo de desastres, adaptación al clima y consolidación de la paz, especialmente en los países frágiles y afectados por conflictos.

Los desplazamientos por conflictos alcanzan un máximo histórico

Los conflictos y la violencia provocaron 32,3 millones de desplazamientos nuevos o repetidos en 48 países y territorios en 2025. Esto supuso un aumento del 60 por ciento con respecto a 2024, más del doble de la media de los últimos diez años y la cifra más alta registrada hasta la fecha. Los desplazamientos se concentraron en gran medida en Irán y la República Democrática del Congo, que representaron cada uno alrededor de un tercio del total global, lo que ilustra cómo un pequeño número de crisis puede marcar las tendencias globales.

Los conflictos armados internacionales representaron el 46 por ciento del total. Tras la invasión de Ucrania por parte de Rusia y las hostilidades que involucraron a Israel, Palestina y el Líbano, el número de países que registraron desplazamientos vinculados a conflictos internacionales aumentó de seis en 2024 a 13. Todas las regiones, excepto las Américas, se vieron afectadas, con el recrudecimiento de las tensiones fronterizas entre Camboya y Tailandia, Afganistán y Pakistán, e India y Pakistán.

Estos acontecimientos ponen de relieve la necesidad de realizar esfuerzos sosten-

nidos, integrales y coordinados de consolidación de la paz que aborden las causas subyacentes de los conflictos y faciliten soluciones duraderas para las personas desplazadas.

La población civil siguió soportando la peor parte de los conflictos y la violencia, especialmente en las zonas urbanas densamente pobladas, donde los ataques provocaron movimientos rápidos, a gran escala y a menudo repetidos en 2025. Los combates en ciudades como El Fasher, Goma y Teherán, y en sus alrededores, contribuyeron de manera significativa a las cifras globales de desplazamiento.

Cuando el conflicto y la violencia llegan a los núcleos urbanos, la destrucción de las infraestructuras y la interrupción de los servicios públicos repercuten en todo el país, perturbando los mercados, el transporte, la gobernanza, las comunicaciones, la educación y la atención sanitaria. También obstaculizan las respuestas de emergencia, la reconstrucción y el desarrollo económico a largo plazo.

Las zonas urbanas suelen funcionar también como lugares de refugio, acogiendo a un gran número de personas desplazadas internas que buscan seguridad y oportunidades de subsistencia. Cuando el conflicto y la violencia llegan a estas zonas, los lugares de desplazamiento pueden convertirse en objetivos, lo que obliga a las personas desplazadas internas a desplazarse de nuevo, como ocurrió en el campamento de Zamzam, en Sudán, y en la Franja de Gaza.

Disminución de los desplazamientos por desastres

Los desplazamientos por desastres disminuyeron en 2025 hasta alcanzar los 29,9 millones de desplazamientos nuevos o repetidos en 140 países y territorios. Esto representa una disminución de 35 por ciento tras los niveles excepcionalmente elevados registrados en

2024, pero 13 por ciento encima de la media de los últimos diez años.

Las tormentas provocaron 17,9 millones de desplazamientos, alrededor del 60 por ciento del total y la segunda cifra anual más alta registrada para este tipo de desastre. En 2025 hubo menos ciclones, pero un pequeño número de fenómenos de alta intensidad provocó desplazamientos significativos, con repercusiones especialmente negativas en países como Jamaica, Sri Lanka o Vietnam.

Los desplazamientos por inundaciones, por el contrario, disminuyeron significativamente hasta menos de 7,9 millones, un 31 por ciento por debajo de la media decenal. Las reducciones en varias zonas propensas a las inundaciones en Asia oriental y meridional, así como en África occidental y oriental, contribuyeron a la disminución general de los desplazamientos por desastres.

Los incendios forestales provocaron desplazamientos en focos de crisis nuevos y existentes, lo que provocó más de 694.000 desplazamientos, la segunda cifra más alta en una década. Se produjeron incidentes graves en zonas de riesgo ya conocidas, como el condado de Los Ángeles (Estados Unidos), la región del Ática (Grecia) y la provincia de Esmirna (Turquía), mientras que la República de Corea registró su cifra más alta hasta la fecha. Estos incidentes ilustran cómo las condiciones meteorológicas extremas están poniendo a prueba incluso a los sistemas de respuesta más avanzados en zonas acostumbradas a los incendios forestales, al tiempo que se convierten en una amenaza creciente.

Los riesgos geofísicos provocaron alrededor de 2,5 millones de desplazamientos, también la segunda cifra más alta de la última década. Las alertas de tsunami en Chile y Japón provocaron casi 1,6 millones de evacuaciones preventivas después de que el extremo oriental de Rusia fuera azotado por uno de los terremotos más potentes de los

que se tiene constancia, mientras que un terremoto en Estambul provocó alrededor de 100.000 desplazamientos.

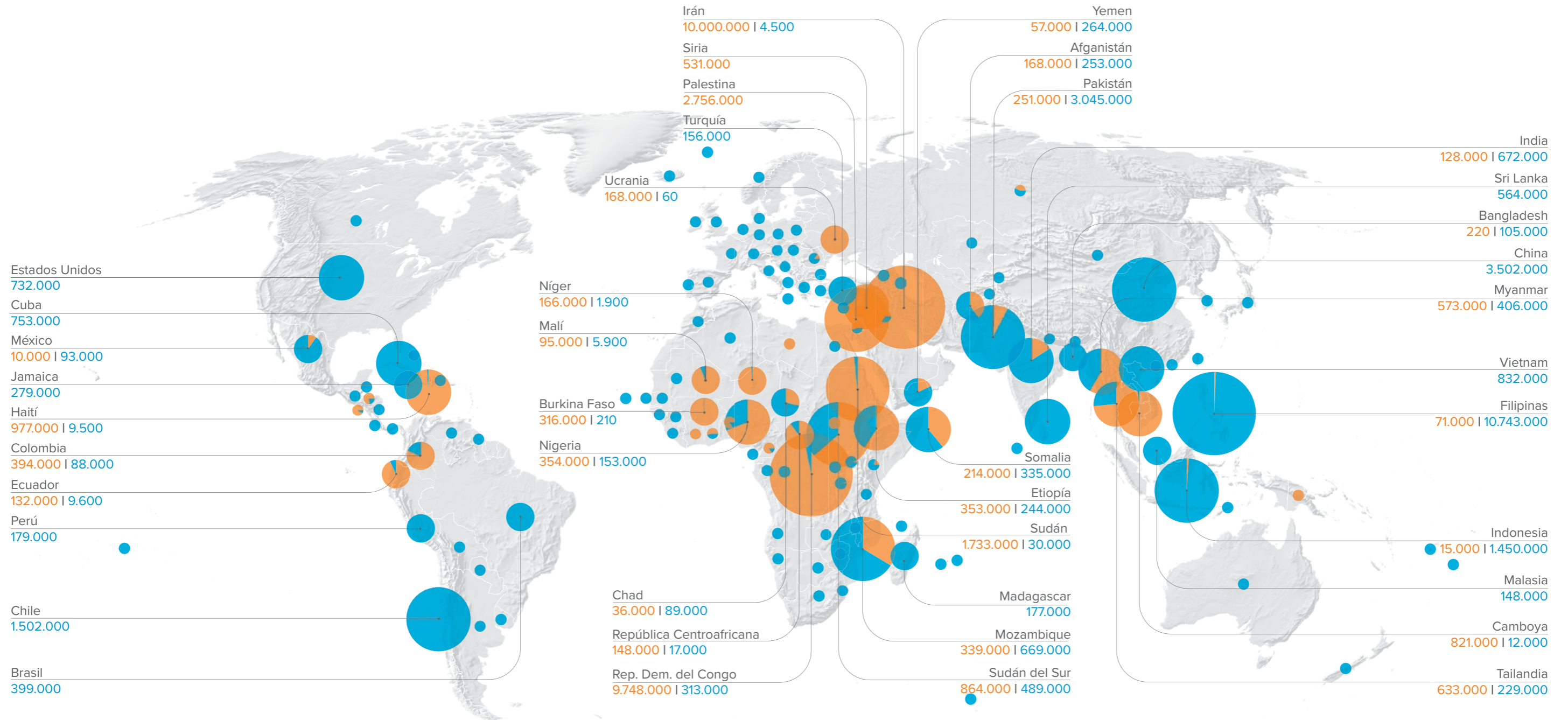
No se registraron destrucciones a gran escala ni desplazamientos a largo plazo en ninguno de los tres casos, pero los terremotos en zonas pobladas de Afganistán, Etiopía y Myanmar causaron daños extensos y, en algunos casos, afectaron a personas que ya estaban expuestas a conflictos.

La preparación desempeñó un papel significativo en la configuración de estos resultados de desplazamiento. Los impactos variaron significativamente en función de los sistemas de alerta temprana, los protocolos de evacuación y la capacidad de respuesta, así como de factores geológicos.

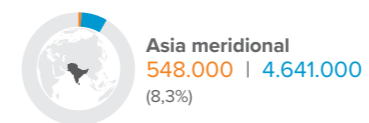
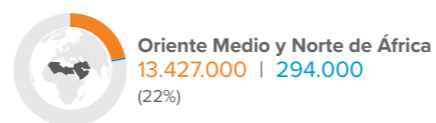
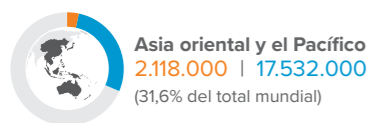
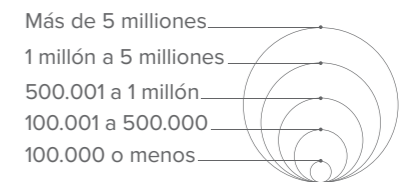
Cuando se apoya con un seguimiento eficaz, una respuesta coordinada y la preparación de la comunidad, el desplazamiento temporal mediante la evacuación puede funcionar como una medida de protección que reduce las pérdidas humanas y económicas.

El desplazamiento interno sigue siendo un desafío global determinante, ya que sus principales desencadenantes —los conflictos, la violencia y los desastres— continúan intensificándose. Atender a este fenómeno va más allá de la asistencia humanitaria. Requiere esfuerzos sostenidos para prevenir el desplazamiento, resolver conflictos y apoyar soluciones duraderas para las millones de personas desplazadas internas en todo el mundo. El fortalecimiento del seguimiento, los datos y las pruebas es esencial para fundamentar estos esfuerzos y garantizar que las políticas y las inversiones estén a la altura de la magnitud del desafío.

Desplazamientos internos por conflictos y desastres en 2025



29,9 m
Desplazamientos internos por desastres



Los nombres y las cifras de los países y territorios sólo se indican cuando el valor total supera los 100.000. Debido al redondeo, algunos totales pueden no coincidir con la suma de las cifras separadas.

Los límites, nombres y denominaciones que figuran en este mapa no implican aprobación o aceptación oficial por parte del IDMC.

Desplazados internos a finales de 2025

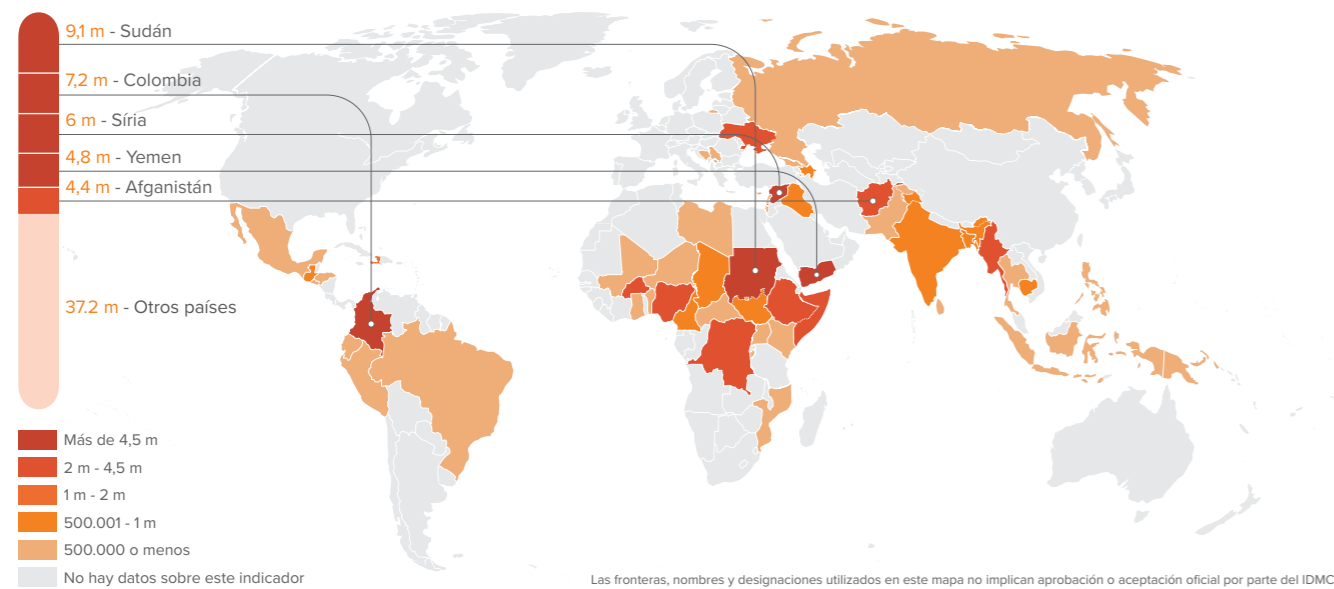
82,2 m



¿Qué se entiende por el número total de desplazados internos?

Es un resumen de todas las personas viviendo en situación de desplazamiento interno al final del año. Debido al redondeo, algunos totales pueden no coincidir con la suma de las cifras separadas.

Desplazados por conflictos y violencia



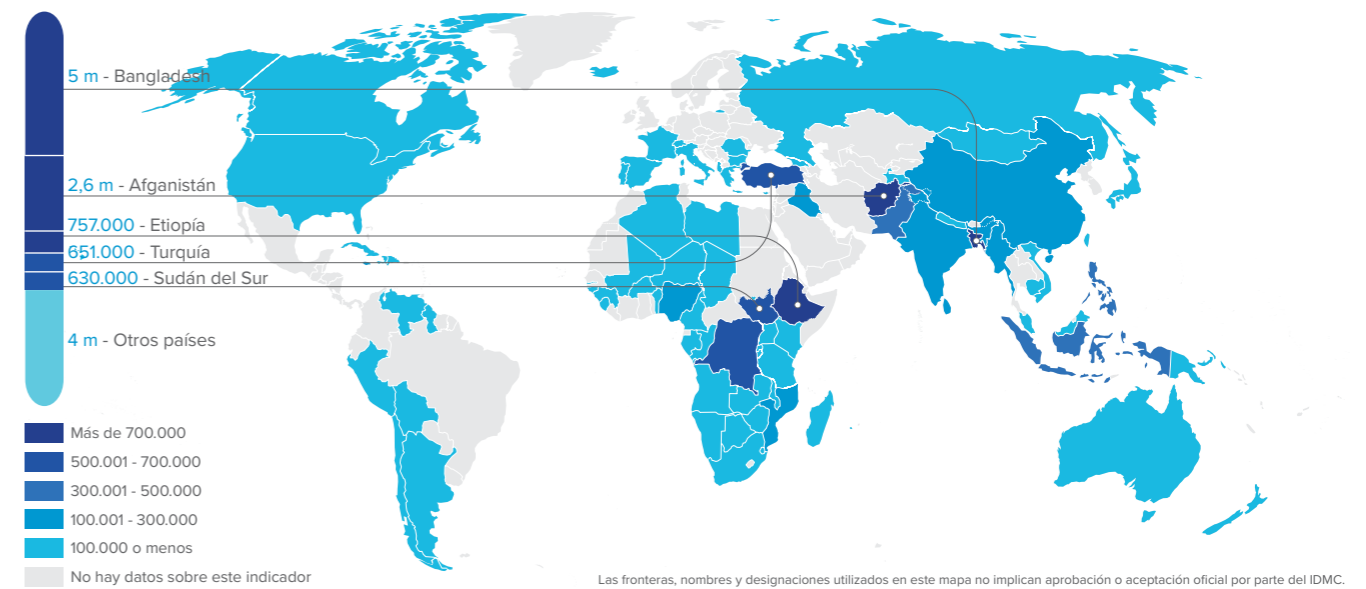
68,6 millones

de desplazados internos como consecuencia de conflictos y violencia en 54 países y territorios a 31 de diciembre de 2025.

↓ 7%

Disminución del número de desplazados internos por conflictos y violencia desde 2024.

Desplazados por desastres



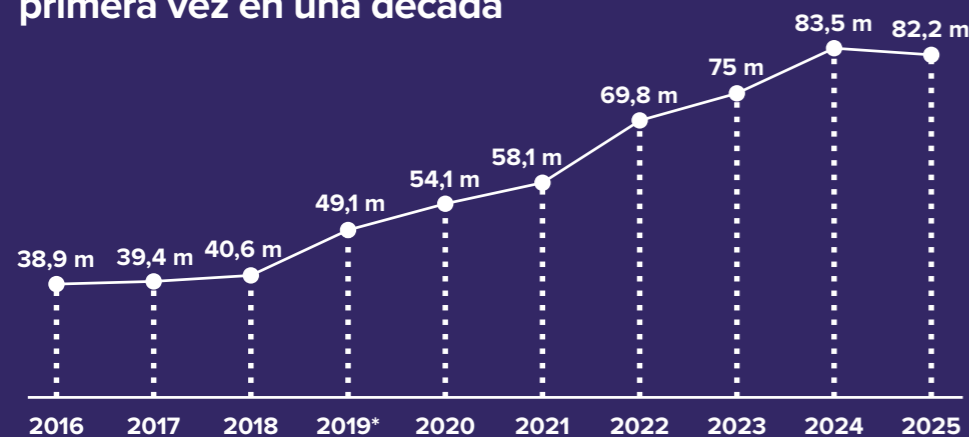
13,6 millones

de desplazados internos por desastres en 82 países y territorios a 31 de diciembre de 2025.

↑ 37%

Aumento del número de desplazados internos por desastres desde 2024.

El número de desplazados internos baja por primera vez en una década



El número de personas desplazadas disminuyó por primera vez desde 2016, pero se mantuvo cerca de niveles récord y muy por encima de la media de la última década.

Número total de desplazados internos en millones
 *Primer año en que se dispone de datos sobre desastres

¿Por qué difieren las tendencias en el número de desplazados internos y en los movimientos?

El número de desplazados internos refleja una instantánea en un momento determinado, mientras que los movimientos cuentan el número de veces que las personas se desplazan en un periodo determinado. El número de desplazados internos incluye a las personas desplazadas durante años, aunque no hayan estado desplazadas durante el año anterior. Los movimientos se monitorean a lo largo del año y contabilizan cada desplazamiento, incluidos los movimientos repetidos de la misma persona. Algunos de estos movimientos pueden ser temporales o preventivos, lo que significa que no todas las personas siguen desplazadas.

¿Qué se necesita para reducir el número de desplazados internos?

La ayuda humanitaria por sí sola no bastará para reducir la escala del desplazamiento. Para ayudar a los desplazados internos a poner fin a su situación de forma sostenible, los gobiernos deben establecer políticas y tomar medidas que resuelvan los conflictos y consoliden la paz, reduzcan la pobreza y el riesgo de desastres, y permitan a las personas regresar, reasentarse o integrarse localmente en las comunidades de acogida. Los datos sobre desplazamiento y soluciones seguirán siendo fundamentales para informar las políticas públicas y las acciones de cara al futuro.

Cada día miles de personas huyen de conflictos y desastres, desplazándose dentro de sus propios países. El IDMC proporciona datos y análisis y apoya a sus socios para identificar y aplicar soluciones al desplazamiento interno.

Lea el informe completo

El Informe Global sobre Desplazamiento Interno (GRID, por sus siglas en inglés) es la fuente autorizada de datos y análisis mundiales sobre desplazamiento interno. El GRID 2026 provee un panorama de las tendencias mundiales y regionales del desplazamiento interno el año pasado, seis enfoques sobre situaciones clave, así como secciones especiales sobre los datos.

Explore el informe completo



Agradecimientos

Este informe se ha elaborado con la generosa contribución de los siguientes socios financiadores: Banco Asiático de Desarrollo, Departamento de Asuntos Exteriores y Comercio de Australia, Unión Europea, Ministerio Federal de Asuntos Exteriores de Alemania, Ministerio de Asuntos Exteriores de Liechtenstein, Agencia Noruega de Cooperación para el Desarrollo, Fondo de las Naciones Unidas para el Análisis de Riesgos Complejos, Fundación Robert Bosch y Agencia Sueca de Cooperación Internacional para el Desarrollo.



Observatorio de Desplazamiento Interno

Humanitarian Hub Office, La Voie Creuse 16, 1202 Ginebra
info@idmc.ch

 [internal-displacement.org](https://www.internal-displacement.org)

 [linkedin.com/company/idmc-geneva](https://www.linkedin.com/company/idmc-geneva)

 x.com/IDMC_Geneva

 [youtube.com/c/InternalDisplacementMonitoringCentreIDMC](https://www.youtube.com/c/InternalDisplacementMonitoringCentreIDMC)

 bsky.app/profile/idmc-geneva.bsky.social

Imagen de portada: © Rian Cope/AFP via Getty Images

© Observatorio de desplazamiento interno (IDMC) 2026