

NOTE

Ceci est un extrait du Rapport mondial sur le déplacement interne (GRID pour ses initiales en anglais) d'IDMC.

EN DÉTAIL

PHILIPPINES

Les solutions demeurent une perspective lointaine à Marawi, un an après

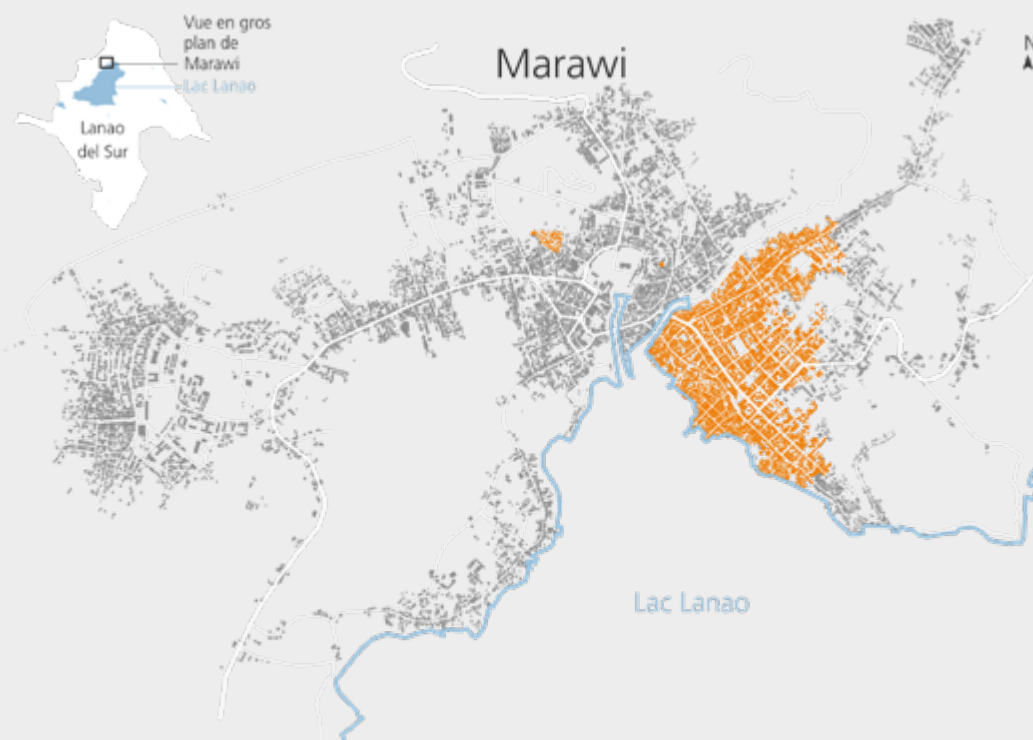
Marawi, ville à majorité musulmane de 200 000 habitants, est la capitale de la province de Lanao del Sur et le centre économique du sud des Philippines. Entre mai et octobre 2017, elle a connu le plus long conflit urbain du pays, au cours duquel plus de 1 000 personnes ont été tuées et 350 000 personnes de la région ont été déplacées. Un an plus tard, la reconstruction de la ville a commencé et la plupart des personnes déplacées sont retournées. Il reste toutefois 65 000 personnes déplacées, dont environ 14 000 vivent encore dans des abris d'évacuation et de transition.¹⁴⁶

Le conflit a éclaté le 23 mai 2017 lorsque les forces de sécurité philippines ont perquisitionné le domicile du chef du groupe Abu Sayyaf, une organisation locale affiliée à l'EIL. Le groupe Maute, autre organisation islamiste locale alliée au groupe Abu Sayyaf, a été appelé



à fournir des renforts. Les militants ont mené une guerre urbaine invisible dans la région mais similaire à celle de l'EIL à Mossoul et dans d'autres villes irakiennes et syriennes. Ils ont créé un labyrinthe de tunnels improvisés dans le centre-ville densément construit pour échapper aux frappes aériennes, ont affronté les forces de sécurité et ont résisté à un siège de cinq mois. Les routes de la ville ont été saturées durant les trois premiers jours de la bataille, alors que les habitants tentaient de fuir. Entre 80 et 90 % ont fini par s'enfuir, certains à pied.¹⁴⁷

Lorsque les dirigeants des groupes Abou Sayyaf et Maute ont été tués et que le combat a été officiellement déclaré comme terminé, la ville se trouvait dans un état d'extrême destruction. Le quartier des finances et des affaires, qui représentait 30 % de la superficie urbaine,



■ Structures ■ Structures endommagées au 23 octobre 2017 — Routes principales — Routes 1 km

Analyse : IDMC, source : OSM, Google Earth V 6.2.2.6613. (4 avril 2019). Ville de Marawi, Philippines. Vue à 1,68 km d'altitude DigitalGlobe 2017



En avril et mai 2018, le gouvernement des Philippines a autorisé les habitants de la ville de Marawi à se rendre dans leurs logements laissés en ruines après le conflit qui a duré cinq mois. Crédit photo © HCR/Alecs Ongcal, avril 2018

a été complètement détruit.¹⁴⁸ L'armée a escorté les habitants pour récupérer ce qu'ils pouvaient des décombres de leurs maisons avant que la zone ne soit bouclée. Elle demeure inhabitable et la reconstruction ne commencera pas tant que les débris n'auront pas été nettoyés et les routes reconstruites, ce qui devrait prendre au moins 18 mois.¹⁴⁹

On estime que 70 % des personnes déplacées, soit plus de 270 000 personnes, sont rentrées chez elles à la fin de 2018.¹⁵⁰ Cependant, dans certaines zones considérées comme habitables, les personnes qui y sont retournées n'ont toujours ni électricité ni eau courante, ni accès à l'éducation ou à des moyens de subsistance, ce qui les empêche de reconstruire leurs vies.¹⁵¹ D'autres ont dû retourner dans des centres d'évacuation en attendant que leurs logements soient réhabilités. La majorité des personnes toujours déplacées vivent avec leur famille ou leurs amis, mais près de 2 000 familles vivent dans 21 centres d'évacuation gérés par le gouvernement, où elles sont confrontées à des problèmes d'hygiène et de gestion des déchets.¹⁵²

Le gouvernement a l'intention de transférer les personnes vivant encore dans des centres d'évacuation vers des abris temporaires, mais les personnes déjà transférées disent que les familles de six personnes ou plus ont dû partager une seule chambre, ce qui ne constitue guère

une amélioration par rapport à leurs conditions de vie antérieures.¹⁵³ La sécurité alimentaire est, elle aussi, une préoccupation majeure, car de nombreuses personnes déplacées n'ont pas pu trouver de travail depuis leur fuite. Avant les combats, Lanao del Sur était déjà la province la plus pauvre du pays, avec des taux de malnutrition comptant parmi les plus élevés et touchant la moitié de la population jeune.¹⁵⁴

La résolution des problèmes de déplacement dans les villes décimées par la guerre urbaine est un processus long et complexe avec lequel se débattent les gouvernements de nombreuses régions. Le coût de la reconstruction de Marawi a été estimé à environ 1,2 milliard de dollars, dont 670 millions ont été promis par la communauté internationale en novembre 2018.¹⁵⁵ La reconstruction risque toutefois de prendre des années, laissant des milliers de personnes déplacées entre-temps. Leur déplacement prolongé est susceptible d'alimenter de nouveaux conflits car les jeunes et les personnes en âge de travailler, en particulier, peuvent se lasser des progrès lents et insuffisants. Un processus de reconstruction transparent incluant une consultation de la communauté est essentiel pour dissiper les craintes et la frustration des résidents.

| Notes

146. The Straits Times, « Philippines' longest urban war ruins Marawi », 20 octobre 2017 ; Disaster Response Assistance and Management Bureau, « Armed Conflict in Marawi City as of 03 April 2018 », 2018 ; HCR, Protection Cluster Philippines, « Mindanao Displacement Dashboard », octobre 2018.
147. South China Morning Post, « Philippine troops using 'maximum force' to drive militants out of Marawi », 27 mai 2017 ; Philstar, « Marawi crisis : What we know -and don't know- so far », 29 mai 2017 ; South China Morning Post, « Life after Islamic State : Marawi faces its next battle – rebuilding », 8 décembre 2018 ;
148. Al Jazeera News, Duterte : Marawi “liberated” from ISIL-linked fighters, 19 octobre 2017 ; South China Morning Post, Life after Islamic State : Marawi faces its next battle – rebuilding, 8 décembre 2018.
149. MindaNews, « Marawi's Ground Zero residents can start rebuilding homes by “middle of 2020” », 3 novembre 2018 ; South China Morning Post, « Life after Islamic State : Marawi faces its next battle – rebuilding », 8 décembre 2018.
150. HCR, Protection Cluster Philippines, « Mindanao Displacement Dashboard », octobre 2018.
151. HCR, Protection Cluster Philippines, « IDP Protection Assessment Report, Armed Confrontations and Displacement in Marawi », 16 avril 2018.
152. Ibid ; ABS-CBN News, « Palace satisfied with Marawi rehab efforts », 22 mai 2018 ; HCR, Protection Cluster Philippines, « Mindanao Displacement Dashboard », octobre 2018.
153. Ibid.
154. ABS-CBN News, « A year after the war, displaced Marawi children still “at risk” - UNICEF », 22 mai 2018.
155. The Straits Times, « Philippines' longest urban war ruins Marawi », 20 octobre 2017 ; Gouvernement des Philippines, « Gov't working on funding mix for P62-B Marawi rehab », 16 juillet 2018 ; Gouvernement des Philippines, « PHL receives P35.1-B pledges for Bangon Marawi rehab program », 28 novembre 2018.